



帯広市立明和小学校 学校だより

Obihiro Meiwa Elementary School

# 明和の子

児童が自信とやる気をもって生き生きと学ぶ学校

《学校教育目標》

- 明るく豊かな心を持つ子ども
- 和やかで思いやりのある子ども
- のびのびとよく考える子ども
- こんきよくがんばれる子ども

令和4年11月 7日 No.921

(令和4年度 No.21) 文責 辻 勝行

## 外部講師による出前授業(3・6年)



3年 帯広市民劇場主催  
出前授業(バレエ)の様子



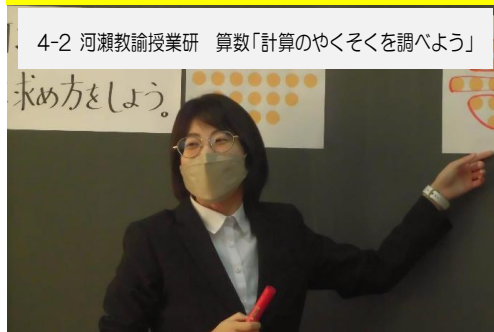
6年 株式会社そら 米田  
CEOによる出前授業の様子



6年 慈恩の里 体験学習の様子

学習発表会後の明和小学校では、外部講師による出前授業が集中して行われました。10月17日(月)は、3年生がバレエに挑戦しました。6年生は10月25日(火)に米田CEOによる講話、11月2日(水)に慈恩の里体験学習を行いました。

## 校内授業研究(算数科 1年・4年)



4-2 河瀬教諭授業研 算数「計算のやくそくを調べよう」



1-1 桜井教諭授業研  
算数「どちらがおおい」



授業後の話し合いの様子

学習発表会後は、先生方の授業研究にも力が入ります。今回は、桜井教諭(1-1)・河瀬教諭(4-2)の授業研究が行われました。終了後の話し合いでは、全教職員で授業の振り返りと研究を深めました。

## 外部講師による出前授業(4年)・ハロウィンパーティー(1年)



4年 やまびこ 「花王 オンライン工場見学」



1-1 ハロウィンパーティー

11月2日(水)、4年生は花王和歌山工場とオンラインで繋がり、洗剤等の製品が出来る様子や環境への配慮などを学びました。1年生は、生活科で集めた落ち葉などをつかって衣装をつくり、ハロウィンパーティーを楽しみました。

# 保護者の皆様による学校評価アンケートの結果

5～よくあてはまる 4～どちらかといえばあてはまる 3～普通 2～どちらかといえばあてはまらない 1～あてはまらない  
 ※点数を合計し平均化したものを評価点としています。2.9以下の項目に△を、昨年度より大幅に向上が見られる項目に↑をつけています。

	No.	評価項目		
1 確かな学力の定着	1	お子さんは授業がわかりやすいと言っている。		3.5
	2	お子さんは、読む・書く・漢字・計算などが身に付いている。		3.4
	3	お子さんは家で自分で計画を立てて勉強している。(宿題を含む)	△	2.9
	4	学校の教育活動は、お子さんの考えを深めたり広げたりしている。	↑	3.5
	5	先生たちは、お子さんの学力をよく把握し、個に応じた指導をしている。	↑	3.5
2 豊かな心	6	朝読書などの読書活動や様々な表現活動を取り入れ、豊かな情操を育てている。		3.5
	7	「特別の教科 道徳」などを通して、豊かな心が育つ指導がされている。		3.5
3 健康やかな体	8	健康や安全に関する指導が適切に行われている。	↑	3.7
	9	先生たちは、事故やけが、児童相互のトラブルや悩みなどに適切な対応をしている。	↑	3.8
	10	先生たちは、体育の授業で子どもたちにたくさん運動させている。		3.7
4 信頼され開かれた学校	11	学校は、学校だよりやホームページ・学級通信などで教育目標や経営方針、教育活動の様子についてわかりやすく伝えている。	↑	3.7
	12	学校は授業参観日や行事などで教育内容や活動の様子を適切に公開したり、懇談や面談等で要望や意見を受け入れる体制ができています。	↑	3.7
	13	学校は、教室環境や校内の環境整備、安全の確保に配慮している。	↑	3.8
	14	お子さんは、楽しく学校へ通っている。	↑	3.8
	15	学校や先生たちは保護者からの相談や要望には適切に対応するなど期待と信頼に応えています。	↑	3.7

記載いただいたお返事内容

- ① いつもご配慮いただきありがとうございます。
- ② 先生方が休養を取れ、やりやすい学校運営であることが子どもたちに還元されてくると思います。
- ③ 家庭訪問が毎年早めなので、学校での子どもの様子など、半年過ぎたあたりで家庭訪問や面談などで教えていただけると安心かなと思います。
- ④ 担任が1年交代になりましたが、前の2年交代の方が子どもたちは安心して生活できる気がします。先生方の負担はどちらが大きいのでしょうか。
- ⑤ 夏に教室がかなりの室温になるようで心配です。冬のトイレは寒く便座が冷たくて子どもが我慢しています。校舎内や教室の温度がわからず、着せるものに困っています。
- ⑥ ノートの使い方を細かく指示するのは、臨機応変にできなくなるのではと思います。自分で考えたり工夫したりできるようにしてほしいです。
- ⑦ 科学的に根拠のない、感染予防にならないマスクの着用をいつまでも続けることは、子どもの発育にとって悪影響だと思います。学校で判断できるのであれば、子どものために適切な判断をお願いしたいです。

ご協力ありがとうございました。結果やご意見につきましては皆様からの期待の表れと捉え、真摯に受け止めて行きたいと思っております。

①②ありがとうございます。学校では、一層の教育活動の充実にも努めながら、働き方改革も進めています。業務の精選等を進め、時間外勤務の状況も15%程改善しています。時代に合わせ、よりよい教育活動を展開するため、更に学校改善を進めてまいります。③家庭訪問の在り方や時期を含め、検討させていただきます。④児童数の減少により単学級(学年1クラス)が増えることから、多くの先生方と係わる必要と考え、このような対応を取らせていただいています。人間関係の固定化を避け、豊かな考え方を身につけさせたいと考えています。⑤いただきましたご意見をもとに、施設面の要望をしますが、普通教室のエアコンや暖房便座の設置は現状では難しいことをご理解願います。また、感染予防のため、冬期間も常時換気をしていることから、寒さを感じると思いますので、対応できる服装を準備願います。⑥基礎・基本の確実な定着のためにノート指導を行っています。低・中学年でノートの使い方を身につけると、高学年や中学校で、自分の考えや工夫を更に生かすことが出来ます。守破離の考え方に似ていますが、初期段階で型を身につけさせることは大事だと考えています。⑦マスクについて様々な考え方や研究があることは承知しておりますが、本校としては北海道教育委員会並びに帯広市教育委員会の指導の下、「身体的距離が2m以上確保できない場合はマスク着用」「気温や湿度が高いとき、体育の時間などはマスクを外して可」とし、着用を基本としています。事情でマスク着用がしづらい、できない児童については、担任にお声かけください。

※コロナ対応で給食直前に学級閉鎖が決まった件についてご意見をいただきました。安全ネットワークの他、職場や緊急連絡先へも対応させていただきました。保護者の迎えまでお腹をすかせて長時間待たせてしまう児童が出てしまいました。感染を広げないためのやむなき対応であったことをご理解ください。※他、児童への接し方や声かけ、わかりやすい授業、学習発表会、行事連絡についてご意見をいただきました。検討させていただきます。ありがとうございました。